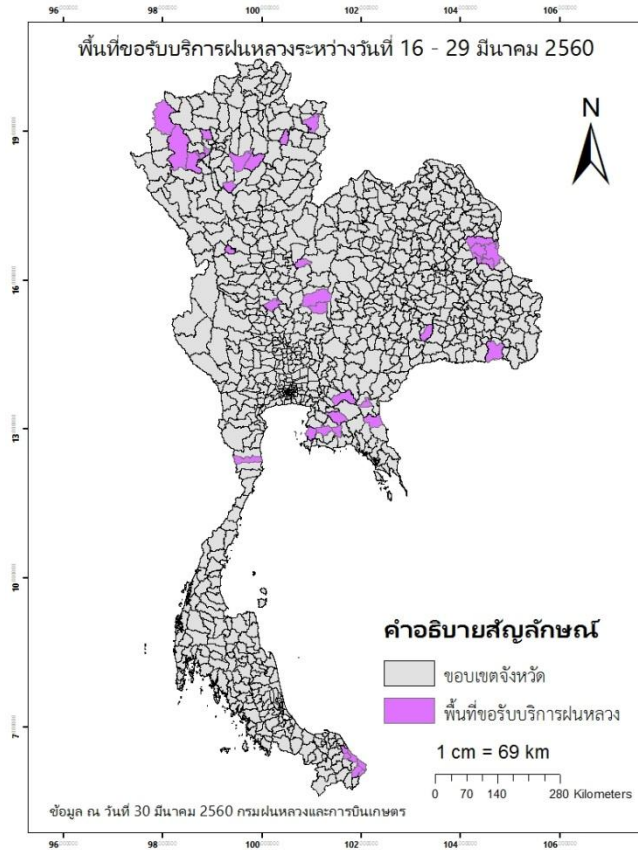




รายงานสถานการณ์ภัยแล้งและภัยพิบัติ ฉบับที่ 27  
ประจำวันที่ 30 มีนาคม 2560  
และผลการปฏิบัติการฝนหลวงประจำวันที่ 29 มีนาคม 2560  
กลุ่มวิชาการปฏิบัติการฝนหลวง กองปฏิบัติการฝนหลวงกรมฝนหลวงและการบินเกษตร  
royalrainmaking\_academic@hotmail.com

๑ พื้นที่ขอรับบริการฝนหลวง (วันที่ 16 มีนาคม - 29 มีนาคม 2560)



ภาค	รายชื่อจังหวัด (อำเภอ) ที่มีผู้ขอรับบริการ	จำนวนผู้ขอรับบริการ (ราย)
เหนือ	กำแพงเพชร (โกสัมพีนคร), น่าน (บ้านหลวง , ปัว), ลำปาง (สบปราบ , เมืองลำปาง , แม่เมาะ), เชียงใหม่ (จอมทอง , ดอยหล่อ , สันป่าตอง , แม่ริม , แม่แจ่ม), เพชรบูรณ์ (วังโป่ง , วิเชียรบุรี , ศรีเทพ), แม่ฮ่องสอน (เมืองแม่ฮ่องสอน)	26
กลาง	นครสวรรค์ (พยุหะคีรี)	1
ตะวันออกเฉียงเหนือ	บุรีรัมย์ (กระสัง), มุกดาหาร (คำชะอี , ดงหลวง , นิคมคำสร้อย , หนองสูง , ห้วยใหญ่ , เมืองมุกดาหาร ), ศรีสะเกษ (กันทรลักษณ์ )	3
ตะวันออก	จันทบุรี (สอยดาว ), ฉะเชิงเทรา (สนามชัยเขต ), ชลบุรี (บางละมุง , บ่อทอง ), ระยอง (ปลวกแดง , วังจันทร์ ), สระแก้ว (วังน้ำเย็น )	5
ใต้	นราธิวาส (ตากใบ , บาเจาะ , ยี่งอ , สุโหงปาตี , สุโหงโก-ลก , เมืองนราธิวาส ), ประจวบคีรีขันธ์ (ปราณบุรี )	2
รวม	17 จังหวัด (38 อำเภอ)	37

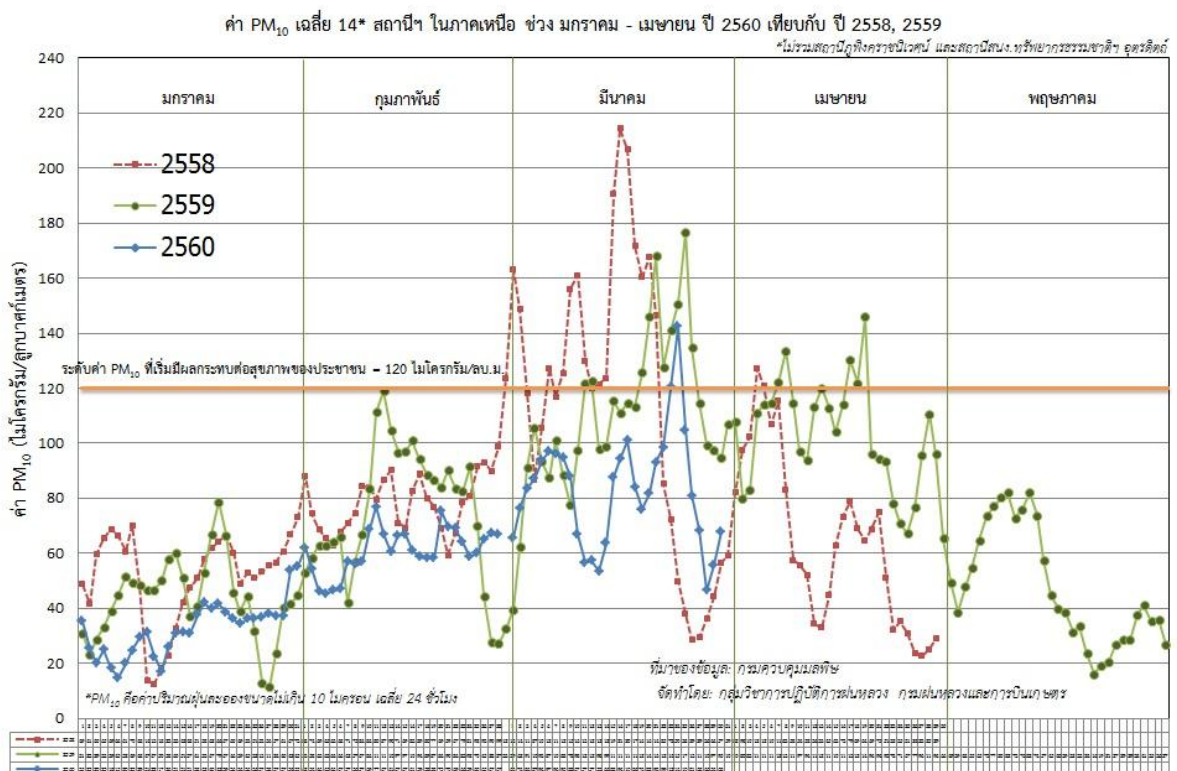
๑ สถานการณ์ภาวะหมอกควันในพื้นที่ภาคเหนือ

ตารางค่า PM<sub>10</sub>ในพื้นที่ภาคเหนือ (เวลา 09.00 น.) 5 วันที่ผ่านมามีค่าดังนี้

จังหวัด	ชื่อสถานี	ค่า PM <sub>10</sub> <sup>1</sup>					คุณภาพอากาศ
		26 มี.ค.	27 มี.ค.	28 มี.ค.	29 มี.ค.	30 มี.ค.	
<b>ภาคเหนือ</b>							
จ.เชียงราย	ต.เวียง อ.เมือง	75	74	33	49	61	ปานกลาง
	ต.เวียงพางคำ อ.แม่สาย	116	95	46	61	60	ปานกลาง
จ.เชียงใหม่	ต.ช้างเผือก อ.เมือง	82	79	61	66	80	ปานกลาง
	ต.ศรีภูมิ อ.เมือง	70	61	37	51	66	ปานกลาง
	ต.สุเทพ อ.เมือง* (Mobile)	65	67	50	67	78	ปานกลาง
	ต.ช้างเคือง อ.แม่แจ่ม (Mobile)	58	58	55	62	83	ปานกลาง
จ.ลำปาง	ต.พระบาท อ.เมือง	85	66	41	53	63	ปานกลาง
	ต.สบป่าด อ.แม่เมาะ	55	56	27	43	54	ปานกลาง
	ต.บ้านดง อ.แม่เมาะ	129	81	49	73	86	ปานกลาง
	ต.แม่เมาะ อ.แม่เมาะ	66	47	30	44	48	ปานกลาง
จ.ลำพูน	ต.ในเมือง อ.เมือง	58	48	36	47	59	ปานกลาง
จ.แม่ฮ่องสอน	ต.จองคำ อ.เมือง	125	132	136	-	99	ปานกลาง
จ.น่าน	ต.ในเวียง อ.เมือง	70	37	30	63	63	ปานกลาง
	ต.ห้วยโก๋น อ.เฉลิมพระเกียรติ	73	46	26	38	53	ปานกลาง
จ.แพร่	ต.นาจักร อ.เมือง	72	44	30	42	50	ปานกลาง
จ.พะเยา	ต.เวียง อ.เมือง	68	46	33	50	59	ปานกลาง
จ.ตาก	ต.แม่ปะ อ.แม่สอด	108	123	69	82	93	ปานกลาง

ที่มา: กรมควบคุมมลพิษ

๑ กราฟแสดงแนวโน้มค่า PM<sub>10</sub>ในภาคเหนือ ตั้งแต่วันที่ 1 มกราคม - 30 มีนาคม 2560



<sup>1</sup>PM<sub>10</sub> คือ ปริมาณฝุ่นละอองขนาดไม่เกิน 10 ไมครอน มาตรฐานค่าเฉลี่ย 24 ชั่วโมง ต้องไม่เกิน 120 ไมโครกรัมต่อลูกบาศก์เมตร

๑ สถานการณ์ปริมาณน้ำเก็บกักในอ่างเก็บน้ำที่สำคัญ

	ความจุของอ่างที่ รนก. <sup>2</sup> (ล้าน ลบ.ม.)	ปริมาณน้ำในอ่างฯ (%)				ปริมาณน้ำไหลลงอ่างฯ (ล้าน ม <sup>3</sup> )	ปริมาณน้ำไหลลงอ่างฯ สะสม <sup>3</sup> (ล้าน ม <sup>3</sup> )	ระดับน้ำ
		26 มี.ค.	27 มี.ค.	28 มี.ค.	29 มี.ค.	29 มี.ค.		
<b>ภาคเหนือ</b>						<b>3.51</b>	<b>595.20</b>	
- ภูมิพล(ตาก)	13,462	46	45	45	45	0.00	116.67	ต่ำกว่า 50%
- สิริกิติ์(อุตรดิตถ์)	9,510	57	56	56	56	1.47	327.64	-
- แม่จัด(เชียงใหม่)	265	50	49	48	47	0.00	6.13	ต่ำกว่า 50%
- แม่กวาง(เชียงใหม่)	263	25	24	23	23	0.00	16.40	ต่ำกว่า 30%
- กิวลม(ลำปาง)	106	52	53	56	58	1.78	76.12	-
- กิวคอบมา(ลำปาง)	170	80	79	77	76	0.07	16.73	-
- แควน้อย(พิษณุโลก)	939	46	46	45	44	0.19	35.51	ต่ำกว่า 50%
<b>ภาคตะวันออกเฉียงเหนือ</b>						<b>0.57</b>	<b>175.35</b>	
- ห้วยหลวง(อุดรธานี)	135	51	51	50	50	0.00	1.35	-
- น้ำอูน(สกลนคร)	520	38	38	38	37	0.00	3.30	ต่ำกว่า 40%
- น้ำพุง(สกลนคร)	166	45	45	34	34	0.07	5.05	ต่ำกว่า 40%
- จุฬาราม(ชัยภูมิ)	164	56	56	49	49	0.02	6.38	ต่ำกว่า 50%
- อุบลรัตน์(ขอนแก่น)	2,431	49	48	54	54	0.00	88.81	-
- ลำปาว(กาฬสินธุ์)	1,980	24	24	34	33	0.00	50.64	ต่ำกว่า 40%
- ลำตะคอง(นครราชสีมา)	314	53	55	27	27	0.08	5.71	ต่ำกว่า 30%
- ลำพระเพลิง(นครราชสีมา)	110	79	78	43	43	0.22	5.26	ต่ำกว่า 50%
- มูลบ(นครราชสีมา)	141	46	45	42	42	0.05	2.97	ต่ำกว่า 50%
- ลำแซะ(นครราชสีมา)	275			33	33	0.09	4.05	ต่ำกว่า 40%
- ลำนางรอง(บุรีรัมย์)	121	51	50	47	47	0.04	1.83	ต่ำกว่า 50%
- ลำปลายมาศ(นครราชสีมา)	98	38	38	50	50	0.00	-	-
<b>ภาคกลาง</b>		<b>34</b>	<b>34</b>			<b>1.39</b>	<b>483.29</b>	
- ป่าสัก(ลพบุรี)	960	49	49	41	41	0.19	142.15	ต่ำกว่า 50%
- ทับเสลา(อุทัยธานี)	160	55	54	53	53	0.00	1.31	-
- กระเสียว(สุพรรณบุรี)	240	34	34	74	74	0.56	11.93	-
- ศรีนครินทร์(กาญจนบุรี)	17,745	27	28	73	73	0.64	224.72	-
- วชิราลงกรณ์(กาญจนบุรี)	8,860	42	43	53	53	0.00	103.18	-
<b>ภาคตะวันออก</b>		<b>43</b>	<b>43</b>			<b>0.34</b>	<b>36.21</b>	
- ชุนด่านฯ(นครนายก)	224	33	33	44	44	0.00	0.62	ต่ำกว่า 50%
- คลองสิียด(ฉะเชิงเทรา)	420	46	47	28	28	0.00	3.97	ต่ำกว่า 30%
- บางพระ(ชลบุรี)	117	50	54	64	64	0.00	7.71	-
- หนองปลาไหล(ระยอง)	164			56	56	0.20	17.48	-
- ประแสร์(ระยอง)	248	43	42	42	42	0.00	6.43	ต่ำกว่า 50%
- พระปรัง(สระแก้ว)	97	53	53	39	39	0.00	-	ต่ำกว่า 50%
- ดอกกราย(ระยอง)	71	75	74	62	62	0.14	-	-
- คลองพระพุทธ(จันทบุรี)	70	74	73	81	81	0.00	-	-
<b>ภาคใต้</b>		<b>54</b>	<b>53</b>			<b>9.25</b>	<b>938.85</b>	
- แก่งกระเจาน(เพชรบุรี)	710			45	45	1.11	59.66	ต่ำกว่า 50%
- ปรามบุรี(ประจวบคีรีขันธ์)	347	46	45	48	48	0.22	64.86	ต่ำกว่า 50%

รณก. = ระดับน้ำเก็บกัก,ที่มา: กรมชลประทาน

ปริมาณน้ำไหลลงอ่างสะสมตั้งแต่วันที่ 1 มกราคม 2560 ถึงปัจจุบัน

	ความจุของ อ่างที่ รนก. <sup>2</sup> (ล้าน ลบ.ม.)	ปริมาณน้ำในอ่างฯ (%)				ปริมาณน้ำ ไหลลงอ่างฯ (ล้าน ม <sup>3</sup> )	ปริมาณน้ำ ไหลลงอ่างฯ สะสม <sup>3</sup> (ล้าน ม <sup>3</sup> )	ระดับน้ำ
		26 มี.ค.	27 มี.ค.	28 มี.ค.	29 มี.ค.	29 มี.ค.		
- รัชชประภา(สุราษฎร์ธานี)	5,639	28	28	84	83	5.16	278.95	-
- บางกลาง(ยะลา)	1,454	65	64	71	71	2.76	535.38	-

รณก. = ระดับน้ำเก็บกัก ที่มา: กรมชลประทาน

ปริมาณน้ำไหลลงอ่างสะสมตั้งแต่วันที่ 1 มกราคม 2560 ถึงปัจจุบัน

## การพยากรณ์อากาศและสภาพอากาศประจำวัน

### ๑ ลักษณะอากาศทั่วไปและการพยากรณ์อากาศ ประจำวันที่ 31 มีนาคม 2560 (เวลา 06.00 น.)

ลักษณะอากาศทั่วไป	
<p>พยากรณ์อากาศ 24 ชั่วโมงข้างหน้า บริเวณภาคเหนือ และภาคกลางตอนบนมีอากาศร้อนในตอนกลางวัน ส่วนภาคตะวันออกเฉียงเหนือตอนล่าง ภาคตะวันออก และภาคกลางตอนล่างรวมทั้งกรุงเทพมหานครและปริมณฑลมีฝนเกิดขึ้นได้ในระยะนี้ ส่วนภาคใต้ยังคงมีฝนต่อเนื่อง</p> <p>ลักษณะสำคัญทางอุตุนิยมวิทยา ลมใต้และลมตะวันออกเฉียงใต้พัดปกคลุมประเทศไทยตอนบน ลักษณะเช่นนี้ทำให้บริเวณภาคตะวันออกเฉียงเหนือตอนล่าง ภาคตะวันออก ภาคกลางตอนล่างรวมทั้งกรุงเทพมหานครและปริมณฑล มีฝนเกิดขึ้นได้ในระยะนี้ สำหรับภาคใต้และอ่าวไทยมีลมตะวันออกเฉียงใต้ ลมตะวันออกเฉียงใต้พัดปกคลุม ทำให้ภาคใต้มีฝนต่อเนื่อง อนึ่ง ในช่วงวันที่ 31 มีนาคม - 1 เมษายน 2560 บริเวณความกดอากาศสูงอีกระลอกหนึ่งจากประเทศจีนจะแผ่ลงมาปกคลุมภาคตะวันออกเฉียงเหนือของประเทศไทยและทะเลจีนใต้ ทำให้ประเทศไทยตอนบนมีพายุฝนฟ้าคะนองและมรสุมกระโชกแรงบางแห่งเกิดขึ้นได้ ส่วนภาคใต้จะมีฝนเพิ่มมากขึ้นโดยเฉพาะในช่วงวันที่ 1-3 เมษายน 2560</p>	
การพยากรณ์อากาศรายภาค	
ภาคเหนือ	มีเมฆบางส่วน กับมีอากาศร้อนในตอนกลางวัน โดยมีฝนฟ้าคะนอง ร้อยละ 10 ของพื้นที่ ส่วนมากบริเวณจังหวัดตาก กำแพงเพชร และน่าน อุณหภูมิต่ำสุด 20-27 องศาเซลเซียส อุณหภูมิสูงสุด 34-39 องศาเซลเซียส ลมตะวันออกเฉียงใต้ ความเร็ว 10-25 กม./ชม.
ภาคกลาง	มีเมฆบางส่วน กับมีอากาศร้อนในตอนกลางวัน โดยมีฝนฟ้าคะนอง ร้อยละ 10 ของพื้นที่ ส่วนมากบริเวณจังหวัดกาญจนบุรี อุทัยธานี นครสวรรค์ และลพบุรี อุณหภูมิต่ำสุด 24-26 องศาเซลเซียส อุณหภูมิสูงสุด 35-38 องศาเซลเซียส ลมตะวันออกเฉียงใต้ ความเร็ว 10-30 กม./ชม.
ภาคตะวันออกเฉียงเหนือ	มีเมฆบางส่วน กับมีอากาศร้อนในตอนกลางวัน โดยมีฝนฟ้าคะนอง ร้อยละ 10 ของพื้นที่ ส่วนมากบริเวณจังหวัดอุดรธานี หนองคาย บึงกาฬ นครราชสีมา บุรีรัมย์ สุรินทร์ ศรีสะเกษ และอุบลราชธานี อุณหภูมิต่ำสุด 22-24 องศาเซลเซียส อุณหภูมิสูงสุด 34-36 องศาเซลเซียส ลมตะวันออกเฉียงใต้ ความเร็ว 10-25 กม./ชม.
ภาคตะวันออก	มีเมฆเป็นส่วนมาก โดยมีฝนฟ้าคะนอง ร้อยละ 40 ของพื้นที่ และมีฝนตกหนักบางพื้นที่ บริเวณจังหวัดชลบุรี ระยอง จันทบุรี และตราด อุณหภูมิต่ำสุด 24-26 องศาเซลเซียส อุณหภูมิสูงสุด 31-35 องศาเซลเซียส ลมตะวันออกเฉียงใต้ ความเร็ว 10-30 กม./ชม. ทะเลมีคลื่นต่ำกว่า 1 เมตร
ภาคใต้ฝั่งตะวันออก	มีเมฆมาก กับมีฝนฟ้าคะนอง ร้อยละ 60 ของพื้นที่ ส่วนมากบริเวณจังหวัดสุราษฎร์ธานี นครศรีธรรมราช พัทลุง และสงขลา อุณหภูมิต่ำสุด 21-25 องศาเซลเซียส อุณหภูมิสูงสุด 30-33 องศาเซลเซียส ตั้งแต่จังหวัดชุมพรขึ้นมา : ลมตะวันออกเฉียงใต้ ความเร็ว 15-30 กม/ชม. ทะเลมีคลื่นสูงประมาณ 1 เมตร ตั้งแต่จังหวัดสุราษฎร์ธานีลงไป : ลมตะวันออกเฉียงใต้ ความเร็ว 15-35 กม/ชม. ทะเลมีคลื่นสูง 1-2 เมตร บริเวณที่มีฝนฟ้าคะนองคลื่นสูงประมาณ 2 เมตร
ภาคใต้ฝั่งตะวันตก	มีเมฆมาก กับมีฝนฟ้าคะนอง ร้อยละ 60 ของพื้นที่ ส่วนมากบริเวณจังหวัดกระบี่ ตรัง และสตูล อุณหภูมิต่ำสุด 22-25 องศาเซลเซียส อุณหภูมิสูงสุด 31-33 องศาเซลเซียส ลมตะวันออกเฉียงใต้ ความเร็ว 15-30 กม/ชม. ทะเลมีคลื่นสูงประมาณ 1 เมตร

ที่มา: กรมอุตุนิยมวิทยา

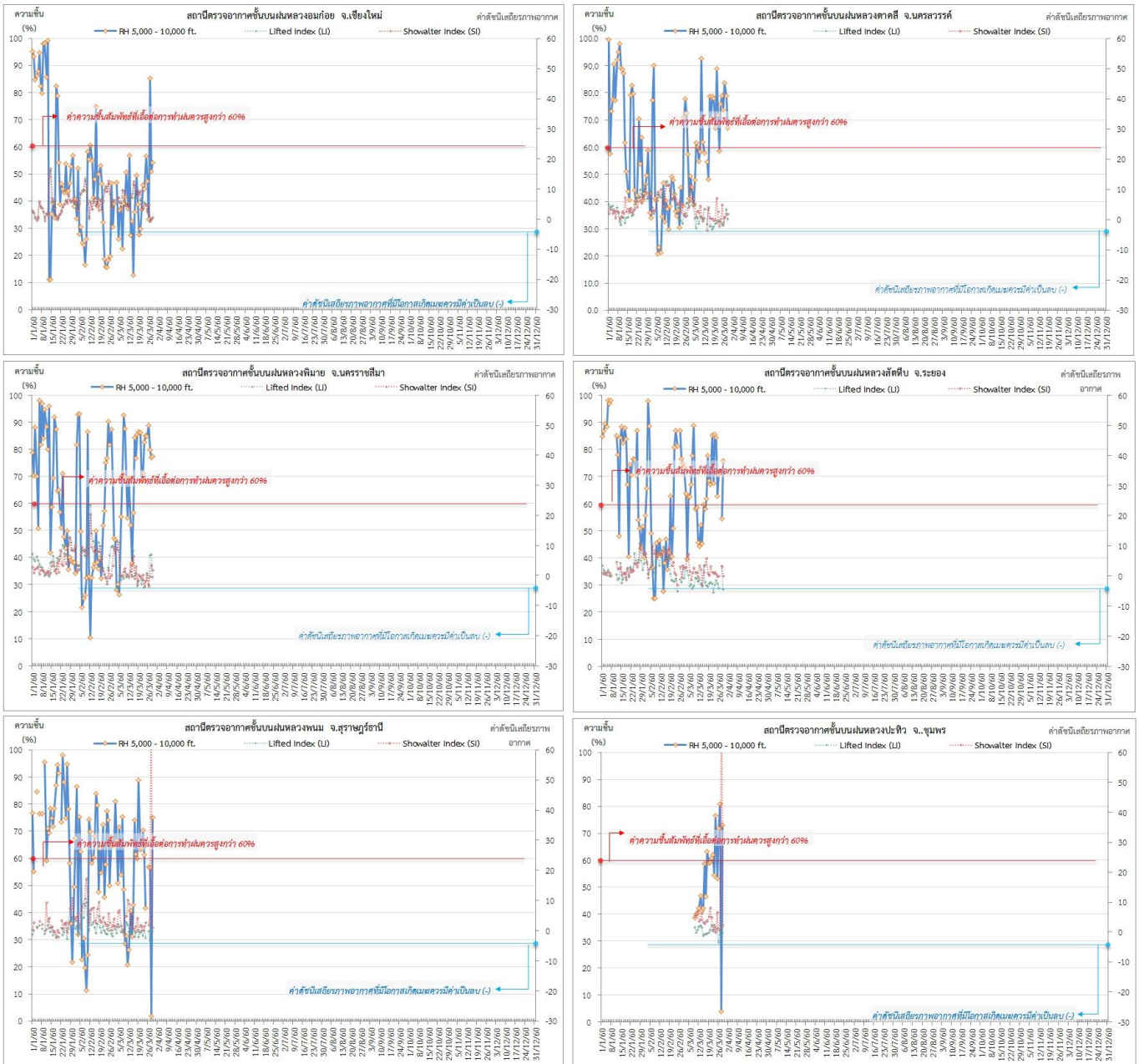
๑ ข้อมูลความชื้นจากการตรวจอากาศชั้นบน (Sounding) ระยะความสูง 5,000 - 10,000 ฟุต

ภาค	สถานีตรวจอากาศ	ความชื้นสัมพัทธ์ (%)					เสถียรภาพอากาศ
		26 มี.ค.	27 มี.ค.	28 มี.ค.	29 มี.ค.	30 มี.ค.	
ภาคเหนือ	สถานีเรดาร์ฝนหลวงอมก๋อย	33.4	85.3	50.8	54.1	38.2	เสถียรภาพ
ภาคกลาง	สถานีเรดาร์ฝนหลวงตาดลี	73.7	83.6	79.0	67.0	62.5	เสถียรภาพ
ภาคตะวันออกเฉียงเหนือ	สถานีเรดาร์ฝนหลวงพิมาย	88.7	79.8	76.9	77.3	77.0	เสถียรภาพ
ภาคตะวันออก	สถานีเรดาร์ฝนหลวงสัทธิษ	70.6	-	54.5	75.8	73.0	ไม่เสถียรภาพ
ภาคใต้	สถานีเรดาร์ฝนหลวงพนม	56.9	56.5	1.9	75.1	73.0	เสถียรภาพ
	สถานีตรวจอากาศเคลื่อนที่ประทีว	71.9	80.9	3.8	73.0	53.4	เสถียรภาพ

หมายเหตุ : สภาพอากาศมีเสถียรภาพ(Stable) หมายถึงสภาพอากาศที่มีโอกาสน้อยหรือไม่มีโอกาสในการเกิดเมฆในแนวตั้งเพื่อพัฒนาตัวกลายเป็นกลุ่มฝน  
สภาพอากาศไม่มีเสถียรภาพ(Unstable) หมายถึงสภาพอากาศที่มีโอกาสเกิดเมฆในแนวตั้งและพัฒนาตัวเป็นกลุ่มฝนได้

๐ กราฟแสดงแนวโน้มความชื้นอากาศชั้นบนและดัชนีเสถียรภาพอากาศ (ระหว่างวันที่ 1 มกราคม - 30 มีนาคม 2560)

กราฟแสดงผลตรวจอากาศชั้นบน (ระยะ 5,000 - 10,000 ฟุต) ตั้งแต่วันที่ 1 มกราคม 2560 - ปัจจุบัน



หมายเหตุ

- ระยะความสูง 5,000-10,000 ฟุต เป็นระดับเพดานบินในการปฏิบัติการฝนหลวง (ระดับฐานเมฆ)
- ความชื้นสัมพัทธ์ที่เอื้อต่อการปฏิบัติการฝนหลวงควรมีค่าสูงกว่าร้อยละ 60 ขึ้นไป
- ดัชนีเสถียรภาพชั้นอากาศที่มีโอกาสเกิดเมฆควรมีค่าเป็นลบ (-)
- LI: Lifted Index คือดัชนีเสถียรภาพชั้นอากาศระดับต่ำ
- SI: Showalter Index คือดัชนีเสถียรภาพชั้นอากาศระดับกลาง

การปฏิบัติการฝนหลวงประจำวัน

๑ สรุปผลปฏิบัติการฝนหลวงประจำวัน ที่ 29 มีนาคม 2560

ภาค/หน่วยฯ	หน่วยปฏิบัติการ (หน่วย)	เครื่องบิน ผล./ทอ. (ลำ)	จำนวนเที่ยวบิน (เที่ยว)	จำนวนชั่วโมงบิน (ชั่วโมง)	ปริมาณการใช้น้ำฝนหลวง (ตัน/นัด)	จังหวัดที่มีการรายงานฝนตก (จำนวนจังหวัด/อ่างเก็บน้ำเป้าหมาย)
เหนือ	2	5/-	7	13:25	6.00/26	3/1
- เชียงใหม่	1	2/-	4	7:10	4.0	มีฝนตกเล็กน้อย-ปานกลาง บริเวณพื้นที่ จ.ลำปาง (ห้างฉัตร เมืองลำปาง แม่ทะ แม่พริก) จ.สุโขทัย (ทุ่งเสลี่ยม)
- พิษณุโลก	1	3/-	3	6:15	2.0/26	มีฝนตกเล็กน้อย-ปานกลาง บริเวณพื้นที่ จ.น่าน(น่าน้อย) จ.ลำปาง (เกาะคา ห้างฉัตร เมืองลำปาง) พื้นที่ลุ่มรับน้ำเขื่อนสิริกิติ์
กลาง	2	5/-	5	6:50	3.50	5/3
- นครสวรรค์	1	2/-	2	4:20	2.0	มีฝนตกเล็กน้อยถึงปานกลาง บริเวณ จ.กาญจนบุรี (ศรีสวัสดิ์ ทองผาภูมิ สังขละบุรี) จ.อุทัยธานี (บ้านไร่) พื้นที่ลุ่มรับน้ำเขื่อนศรีนครินทร์
- ลพบุรี	1	3/-	3	2:30	1.5	มีฝนตกเล็กน้อย-ปานกลางบริเวณพื้นที่ จ.ลพบุรี (โคกสำโรง พัฒนานิคม ท่าหลวง ชัยบาดาล ลำสนธิ) จ.สระบุรี (เฉลิมพระเกียรติ แก่งคอย มวกเหล็ก) จ.นครราชสีมา (ปากช่อง สีคิ้ว ด่านขุนทด) และพื้นที่ลุ่มรับน้ำเขื่อนป่าสักชลสิทธิ์ เขื่อนลำตะคอง
ตะวันออกเฉียงเหนือ	2	2/3	1	1:35	1.00	1/-
- บุรีรัมย์	1	2/-	1	1:35	1.0	มีฝนตกเล็กน้อย บริเวณพื้นที่ จ.ร้อยเอ็ด (หนองฮี พนมไพร)
- อุตรดิตถ์	1	-/3	0	0	0	ไม่ปฏิบัติการฝนหลวง เนื่องจาก เมฆคิวมูลัส บริเวณพื้นที่เป้าหมายก่อตัวเล็กน้อยและพัฒนาตัวค่อนข้างช้า
ตะวันออก	1	3/-	0	0	0	-
- จันทบุรี	1	3/-	0	0	0	ไม่ปฏิบัติการฝนหลวง เนื่องจาก ช่วงเช้าท้องฟ้าปิดกลุ่มฝนปกคลุมบริเวณสนามบิน และช่วงบ่ายท้องฟ้ามีเมฆชั้นกลางชั้นสูงปกคลุมส่งผลให้เมฆคิวมูลัสในบริเวณพื้นที่เป้าหมายไม่พัฒนาตัว
ใต้	2	4/-	6	8:00	4.20	1/1
- หัวหิน	1	3/-	6	8:00	4.20	มีฝนตกเล็กน้อยถึงปานกลาง บริเวณพื้นที่ จ.เพชรบุรี (แก่งกระจาน) และพื้นที่ลุ่มรับน้ำเขื่อนปราณบุรี
- หาดใหญ่	1	1/-	0	0	0	ไม่ปฏิบัติการฝนหลวง เนื่องจากมีฝนตกหนัก บริเวณสนามบิน กับติดตามสถานการณ์เนื่องจากมีฝนตกหนักในหลายพื้นที่บริเวณจังหวัดพัทลุง สงขลา ปัตตานี ยะลา นราธิวาส ตรัง และสตูล
รวม	9	19/3	19	29:50	14.70	10/5

๑ สรุปผลรวมปฏิบัติการตั้งแต่เริ่มตั้งหน่วยปฏิบัติการฝนหลวง (3 มีนาคม - 29 มีนาคม 2560)

ตั้งแต่เริ่มตั้งหน่วยปฏิบัติการฝนหลวง เมื่อวันที่ 3 มีนาคม - 29 มีนาคม 2560 มีการขึ้นปฏิบัติการฝนหลวง จำนวน 23 วัน มีวันฝนตกจากการปฏิบัติการฝนหลวงคิดเป็นร้อยละ 97.2 ขึ้นปฏิบัติงานจำนวน 408 เที่ยวบิน (609:20 ชั่วโมงบิน) ปริมาณการใช้สารฝนหลวง 338.20 ตัน พลุซิลเวอร์ไอโอไดต์ จำนวน 415 นัด จังหวัดที่มีรายงานฝนตกรวม 44 จังหวัด และทำให้มีปริมาณน้ำไหลเข้าอ่างสะสมรวม 65.05 ล้าน ลบ.ม.

ภาค - ศูนย์/หน่วยปฏิบัติการฯ	ขึ้นบิน (วัน)	ฝนตก (วัน)	จำนวน เที่ยวบิน (เที่ยว)	จำนวน ชั่วโมงบิน (ชั่วโมง)	ปริมาณ สารฝนหลวง (ตัน/นัด)	จังหวัดที่มีรายงานฝนตก (ทั้งการสังเกตด้วยสายตา/การ ตรวจวัดด้วยเรดาร์ และเครื่องวัด น้ำฝนอัตโนมัติ)	ปริมาณน้ำไหลลง อ่างเก็บน้ำสะสม (ล้าน ลบ.ม.)
<b>เหนือ</b>	<b>11</b>	<b>11</b>	<b>60</b>	<b>112:10</b>	<b>52.00/415</b>	<b>13 จังหวัด</b>	<b>4.99</b>
- เชียงใหม่ (เปิดหน่วยฯ 3 มี.ค. 60 เป็นต้นไป)	8	6	28	49:15	30.0	บริเวณที่มีฝนตก ได้แก่ จ. เชียงใหม่ จ.แพร่ จ.น่าน จ. ลำปาง จ.สุโขทัย (5 จังหวัด)	สิริกิติ์ 4.99
- พิษณุโลก (เปิดหน่วยฯ 3 มี.ค. 60 เป็นต้นไป)	10	10	32	62:55	22.0/415	บริเวณที่มีฝนตก ได้แก่ จ.กำแพงเพชร จ. เชียงใหม่ จ.ตาก จ.พิจิตร จ.น่าน จ.พิษณุโลก จ.เพชรบูรณ์ จ.แพร่ จ.ลำพูน จ.สุโขทัย จ.หนองบัวลำภู จ.ลำปาง จ.นครสวรรค์ จ.ชัยภูมิ จ.เลย (15 จังหวัด)	
<b>กลาง</b>	<b>19</b>	<b>19</b>	<b>102</b>	<b>141:25</b>	<b>80.70</b>	<b>7 จังหวัด</b>	<b>24.04</b>
- นครสวรรค์ (เปิดหน่วยฯ 3 มี.ค. 60 เป็นต้นไป)	13	13	33	50:25	33.0	บริเวณที่มีฝนตก ได้แก่ จ.ชัยนาท จ.นครสวรรค์ จ.ลพบุรี จ.สิงห์บุรี จ.เพชรบูรณ์(ตอนล่าง) จ.พิจิตร จ.อุทัยธานี จ.กาญจนบุรี (8 จังหวัด)	ป่าสักฯ 23.4 ศรีนครินทร์ 0.64
- ลพบุรี (เปิดหน่วยฯ 3 มี.ค. 60 เป็นต้นไป)	16	16	69	91:00	47.7	บริเวณที่มีฝนตก ได้แก่ จ.ลพบุรี จ.สระบุรี จ.นครราชสีมา (3 จังหวัด)	
<b>ตะวันออกเฉียงเหนือ</b>	<b>20</b>	<b>20</b>	<b>63</b>	<b>95:15</b>	<b>63.00</b>	<b>12 จังหวัด</b>	<b>1.12</b>
- อุดรธานี (เปิดหน่วยฯ 15 มี.ค. 60 เป็นต้นไป)	6	6	16	16:30	16.0	บริเวณที่มีฝนตก ได้แก่ จ.ขอนแก่น จ.เลย จ.หนองคาย จ.หนองบัวลำภู จ.อุดรธานี (5 จังหวัด)	ลำตะคอง 0.20 ลำพระเพลิง 0.59 มูลบน 0.15 ลำแซะ 0.03 ลำนางรอง 0.02 ลำปลายมาศ 0.129
- บุรีรัมย์ (เปิดหน่วยฯ 3 มี.ค. 60 เป็นต้นไป)	19	19	47	78:45	47.0	บริเวณที่มีฝนตก ได้แก่ จ.นครราชสีมา จ.บุรีรัมย์ จ.มหาสารคาม จ.ยโสธร จ.ร้อยเอ็ด จ.ศรีสะเกษ จ.สุรินทร์ (7 จังหวัด)	
<b>ตะวันออก</b>	<b>18</b>	<b>18</b>	<b>87</b>	<b>119:45</b>	<b>61.40</b>	<b>7 จังหวัด</b>	<b>1.91</b>
- จันทบุรี (เปิดหน่วยฯ 3 มี.ค. 60 เป็นต้นไป)	18	18	87	119:45	61.4	บริเวณที่มีฝนตก ได้แก่ จ.จันทบุรี จ.ฉะเชิงเทรา จ.ชลบุรี จ.ปราจีนบุรี จ.ระยอง จ.สระแก้ว จ.ตราด (7 จังหวัด)	คลองสิียด 0.50 หนองปลาไหล 1.29 ดอกกราย 0.118
<b>ใต้</b>	<b>22</b>	<b>22</b>	<b>96</b>	<b>140:45</b>	<b>81.10</b>	<b>5 จังหวัด</b>	<b>32.99</b>



ภาค - ศูนย์/หน่วยปฏิบัติการฯ	ขึ้นบิน (วัน)	ฝนตก (วัน)	จำนวน เที่ยวบิน (เที่ยว)	จำนวน ชั่วโมงบิน (ชั่วโมง)	ปริมาณ สารฝนหลวง (ตัน/นัด)	จังหวัดที่มีรายงานฝนตก (ทั้งการสังเกตด้วยสายตา/การ ตรวจวัดด้วยเรดาร์ และเครื่องวัด น้ำฝนอัตโนมัติ)	ปริมาณน้ำไหลลง อ่างเก็บน้ำสะสม (ล้าน ลบ.ม.)
- หัวหิน (เปิดหน่วยฯ 3 มี.ค. 60 เป็นต้นไป)	20	20	85	119:30	59.1	บริเวณที่มีฝนตก ได้แก่ จ.ประจวบคีรีขันธ์ จ.เพชรบุรี จ.ราชบุรี (3 จังหวัด)	แก่งกระจาน 9.06 ปราณบุรี 0.69 บางลง 23.24
- สงขลา (เปิดหน่วยฯ 3 มี.ค. 60 เป็นต้นไป)	11	11	11	21:15	22.00	บริเวณที่มีฝนตก ได้แก่ จ.พัทลุง จ.ยะลา (2 จังหวัด)	

---

กลุ่มวิชาการปฏิบัติการฝนหลวง กองปฏิบัติการฝนหลวง กรมฝนหลวงและการบินเกษตร